

BUDGET

# HAUTS TOLOSANS

COMPTE  
ADMINISTRATIF  
2024

# BUDGET PRINCIPAL

## SECTION DE FONCTIONNEMENT

19,93 M€

### À NOTER

Les écritures comptables passées en fonctionnement présentent des différences d'un exercice à l'autre (changements de comptes, mauvaises affectations, rattachements à l'exercice erronés...). Aussi, les évolutions doivent être considérées avec précaution, tel que le remboursement des indemnités journalières qui, à compter de 2024, doit être affecté sur les chapitres 013 (non titulaires) et 75 (titulaires), et non pas uniquement sur le 013.

RECETTES DE FONCTIONNEMENT				EVOLUTION 2024/2023
Chapitre	2022	2023	2024	
013 - ATTENUATIONS DE CHARGES	187 126,21	149 816,75	61 347,04	-59,05%
70 - PRODUITS DES SERVICES	664 872,71	552 167,34	704 244,21	27,54%
73 - IMPÔTS ET TAXES	11 979 681,23	12 987 641,19	5 474 282,33	
731 - FISCALITE LOCALE			8 076 181,29	4,33%
74 - DOTATIONS ET PARTICIPATIONS	3 501 157,13	3 605 998,09	4 047 367,64	12,24%
75 - AUTRES PRODUITS DE GESTION COURANTE	2 272,50	136,24	247 909,29	181865,13%
76 - PRODUITS FINANCIERS		433,18	0,00	-100,00%
77 - PRODUITS EXCEPTIONNELS	136 258,37	178 301,41	1 201 530,51	573,88%
78 - PRODUITS EXCEPTIONNELS - CESSIONS VENTE	0,00			
<b>TOTAL RECETTE REELLES</b>	<b>16 471 368,15</b>	<b>17 474 494,20</b>	<b>19 812 862,31</b>	<b>13,38%</b>
042 - OPERATIONS D'ORDRE ENTRE SECTIONS	145 224,57	127 764,81	119 883,03	-6,17%
<b>TOTAL RECETTES D'ORDRE</b>	<b>145 224,57</b>	<b>127 764,81</b>	<b>119 883,03</b>	<b>-6,17%</b>
<b>TOTAL RECETTES DE FONCTIONNEMENT</b>	<b>16 616 592,72</b>	<b>17 602 259,01</b>	<b>19 932 745,34</b>	<b>13,24%</b>

DEPENSES DE FONCTIONNEMENT				EVOLUTION 2024/2023
Chapitre	2022	2023	2024	
011 - CHARGES A CARACTERE GENERAL	2 290 411,75	2 310 420,17	2 411 860,31	4,39%
012 - CHARGES DE PERSONNEL	5 103 605,04	5 392 670,54	5 666 970,78	5,09%
014 - ATTENUATIONS DE PRODUITS	3 637 149,19	3 677 395,19	3 608 083,85	-1,88%
65 - AUTRES CHARGES DE GESTION COURANTE	3 447 470,01	3 265 145,70	3 632 280,54	11,24%
66 - CHARGES FINANCIERES	135 561,31	134 949,95	117 127,66	-13,21%
67 - CHARGES EXCEPTIONNELLES	5 934,34	3 422,81	14 250,17	316,33%
68 - DOTATIONS AUX AMORTISSEMENTS ET AUX PROVISIONS	0,00		1 935,26	
<b>TOTAL DEPENSES REELLES</b>	<b>14 620 131,64</b>	<b>14 784 004,36</b>	<b>15 452 508,57</b>	<b>4,52%</b>
042 - OPERATIONS D'ORDRE ENTRE SECTIONS	1 011 791,18	981 197,28	2 136 678,50	117,76%
<b>TOTAL DEPENSES D'ORDRE</b>	<b>1 011 791,18</b>	<b>981 197,28</b>	<b>2 136 678,50</b>	<b>117,76%</b>
<b>TOTAL DEPENSES DE FONCTIONNEMENT</b>	<b>15 631 922,82</b>	<b>15 765 201,64</b>	<b>17 589 187,07</b>	<b>11,57%</b>

**RESULTAT DE FONCTIONNEMENT 2024** 984 669,90 1 837 057,37 2 343 558,27

**RESULTAT DE FONCTIONNEMENT CUMULE 2023** 3 338 355,35

**RESULTAT DE FONCTIONNEMENT CUMULE 2024** 5 681 913,62

### À NOTER

Les produits issus de la fiscalité (chapitres 73 et 731) représentent 68,39% des recettes réelles de fonctionnement. En dépenses réelles de fonctionnement, la part des charges de personnel représentent 36,67%. => Ces comptes sont atténués et peuvent être retraités pour analyse.

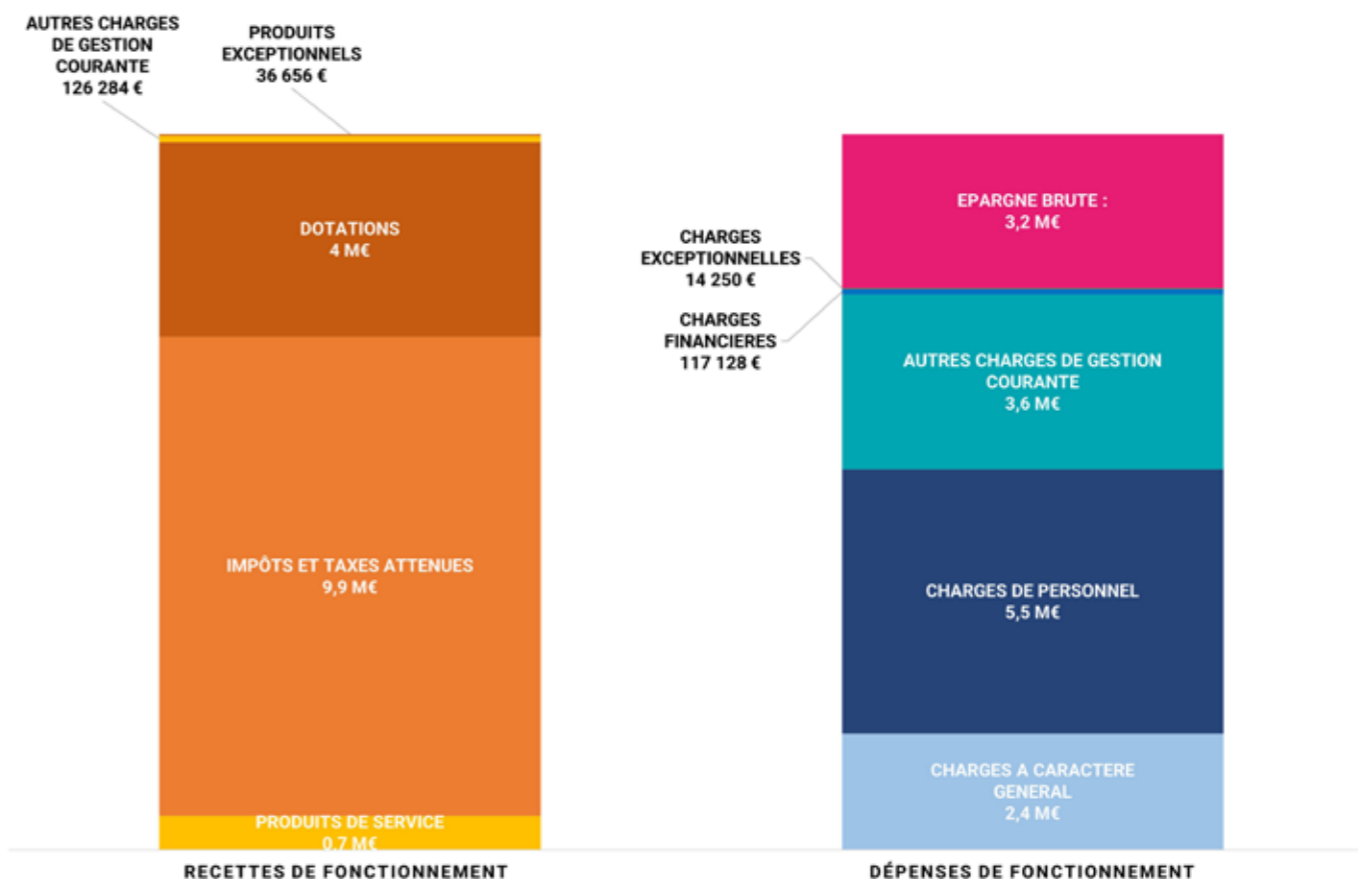
# RECETTES ET DÉPENSES RÉELLES DE FONCTIONNEMENT

La présentation ci-dessous propose les dépenses et recettes de fonctionnement, sans les écritures d'ordre. De plus, des retraitements ont été effectués sur certains chapitres afin de les présenter avec leur atténuation : chapitre de recettes 73 « impôts et taxes » atténué par le chapitre de dépenses 014 « atténuation de produits » et chapitre de dépenses 012 « charges de personnel » atténué avec les chapitres de recettes 013 « atténuation de charges » et partiellement avec le 75 « autres produits de gestion courante ».

RECETTES REELLES DE FONCTIONNEMENT	2022	2023	2024	EVOLUTION 2024/2023
Chapitre 70 - Produits de service	664 872,71	552 167,34	704 244,21	152 076,87 27,54%
Chapitre 73 - Impôts et taxes atténués	8 342 532,04	9 310 246,00	9 942 379,77	632 133,77 6,79%
Chapitre 74 - Dotations	3 501 157,13	3 605 998,09	4 047 367,64	441 369,55 12,24%
Chapitre 75 - Autres produits de gestion courante	2 275,50	136,24	126 283,88	126 147,64 92592,22%
Chapitre 77 - Produits exceptionnels	7 047,00	60 795,00	36 656,00	-24 139,00 -39,71%

DEPENSES REELLES DE FONCTIONNEMENT	2022	2023	2024	EVOLUTION 2024/2023
Chapitre 011 - Charges à caractère général	2 290 411,75	2 310 420,17	2 411 860,31	101 440,14 4,39%
Chapitre 012 - Charges de personnel atténuées	4 916 478,83	5 242 853,79	5 483 998,33	241 144,54 4,60%
Chapitre 65 - Autres charges de gestion courante	3 447 470,01	3 265 145,70	3 632 280,52	367 134,82 11,24%
Chapitre 66 - Charges financières	135 561,31	134 949,95	117 128,00	-17 821,95 -13,21%
Chapitre 67 - Charges exceptionnelles	5 934,34	3 423,00	14 250,00	10 827,00 316,30%

**EPARGNE BRUTE** 1 722 028,14 2 572 550,06 3 197 414,34 624 864,28 24,29%



FISCALITE	CHAPITRE	2022	2023	2024	EVOLUTION 2024/2023	
IMPOTS DIRECTS LOCAUX	RF 731	2 100 914	2 362 652	2 471 646	108 994	4,61%
TASCOM	RF 731	282 879	280 894	309 259	28 365	10,10%
IFER	RF 731	223 956	236 877	243 789	6 912	2,92%
TEOM	RF 731	4 100 433	4 494 630	4 781 292	286 662	6,38%
ROLES SUPPLEMENTAIRES	RF 731	30 031	20 780	88 685	67 905	326,78%
FRACTION DE TVA COMPENSATOIRE TFPB / TH	RF 73 / DF 014	4 172 415	4 286 322	4 285 064	-1 258	-0,03%
CVAE / FRACTION COMPENSATOIRE CVAE	RF 73 / DF 014	698 508	854 346	854 938	592	0,07%
FPIC	RF 73	315 845	309 823	312 019	2 196	0,71%
DGF	RF 74	1 281 427	1 244 262	1 256 297	12 035	0,97%
COMPENSATIONS EXONERATIONS CVAE ET TF	RF 74	292 191	315 115	315 175	60	0,02%
FNGIR	DF 014	-1 247 359	-1 247 359	-1 247 359	0	0,00%
RESTITUTIONS TVA ET DEGREVEMENTS DIVERS	DF 014	0	-38 745	-46 098	-7 353	18,98%
ATTRIBUTIONS DE COMPENSATION NETTES	DF 014 / RF 73	-2 372 380	-2 371 030	-2 292 366	78 664	-3,32%
TAXE DE SEJOUR	RF 731	31 583	164	54 038	53 875	32914,61%
PRELEVEMENT SUR LES PRODUITS DES JEUX	RF 731	5 706	5 802	6 112	310	5,34%
<b>TOTAL</b>		<b>9 916 150</b>	<b>10 754 533</b>	<b>11 392 492</b>	<b>637 959</b>	<b>5,93%</b>

**ÉVOLUTION DES PRODUITS DE LA FISCALITÉ DIRECTE LOCALE HORS RÔLES SUPPLÉMENTAIRES (N-1) ET RÔLES COMPLÉMENTAIRES (N) - Etat 1386 RC**

	2022	2023	2024	Evolution 2024/2023	
TAXE D'HABITATION (TH)	150 045	218 973	199 672	-19 301	-8,81%
TAXE FONCIERE - PROPRIETES NON BATIES (TFPNB)	107 448	67 672	70 366	2 694	3,98%
TAXE FONCIERE - PROPRIETES BATIES (TFPB)	466 354	505 098	533 015	27 917	5,53%
COTISATION FONCIERE DES ENTREPRISES (CFE)	1 376 428	1 516 198	1 609 896	93 698	6,18%
TAXE SUR LES SURFACES COMMERCIALES (TASCOM)	282 879	280 894	309 259	28 365	10,10%
<b>SOUS TOTAL</b>	<b>2 385 176</b>	<b>2 590 858</b>	<b>2 724 232</b>	<b>133 374</b>	<b>5,15%</b>
TAXE D'ENLEVEMENT DES ORDURES MENAGERES	4 085 640	4 485 637	4 767 043	281 406	6,27%
<b>TOTAL</b>	<b>6 470 816</b>	<b>7 076 495</b>	<b>7 491 275</b>	<b>414 780</b>	<b>5,86%</b>

**À NOTER**

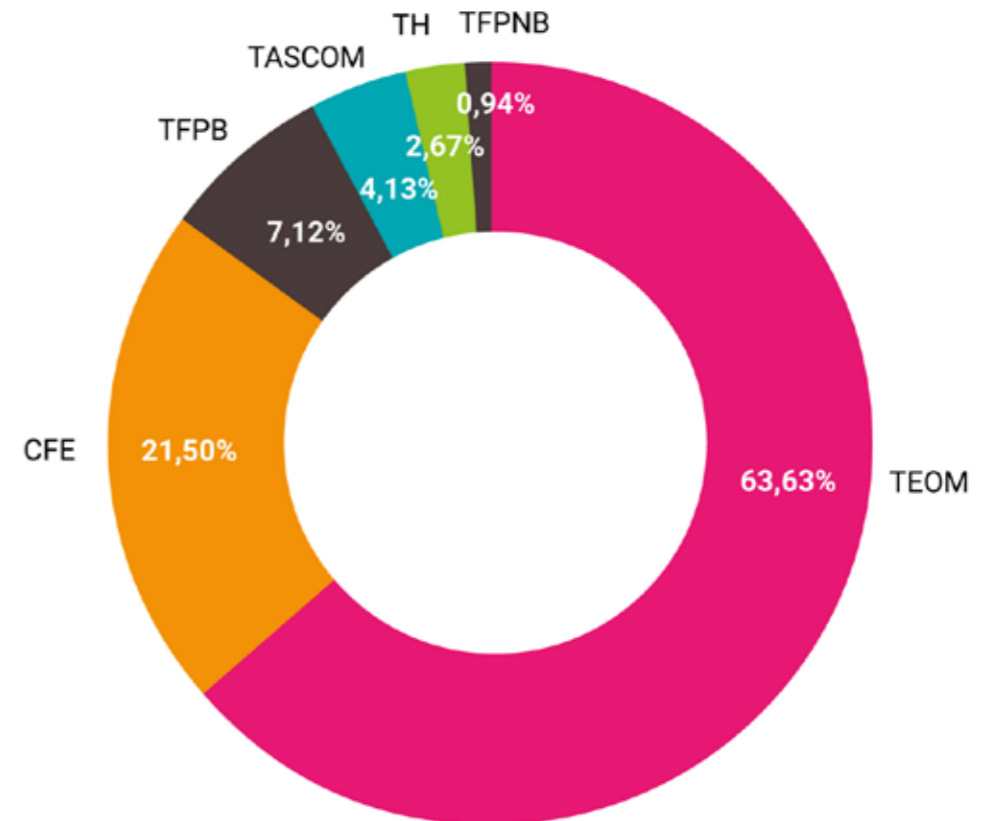
■ Le dynamisme de la fiscalité à taux constant et des dotations étatiques est relatif : seules la TEOM, la CFE et la TASCOM présentent une évolution supérieure à 6% et les dotations brillent par leur stabilité. Les produits issus de la fraction de TVA sont atténués en N+1 par une restitution (38 365 € en 2023 et 44 363 € en 2024). Le produit de la Taxe des Ordures Ménagères finance les dépenses du service Déchets (fonctionnement et investissement) et permet d'anticiper les investissements futurs dans le cadre du schéma de collecte, en raison du décalage de certains investissements.

A titre informatif, le tableau ci-dessous présente les taux de fiscalité votés par d'autres communautés de communes similaires (selon la population) mais qui peuvent avoir un territoire différent de celui de la CCHT mais aussi des compétences plus élargies.  
=> La CCHT a de loin les taux les plus bas : ce constat suppose que c'est une intercommunalité peu intégrée.

**INFORMATION**

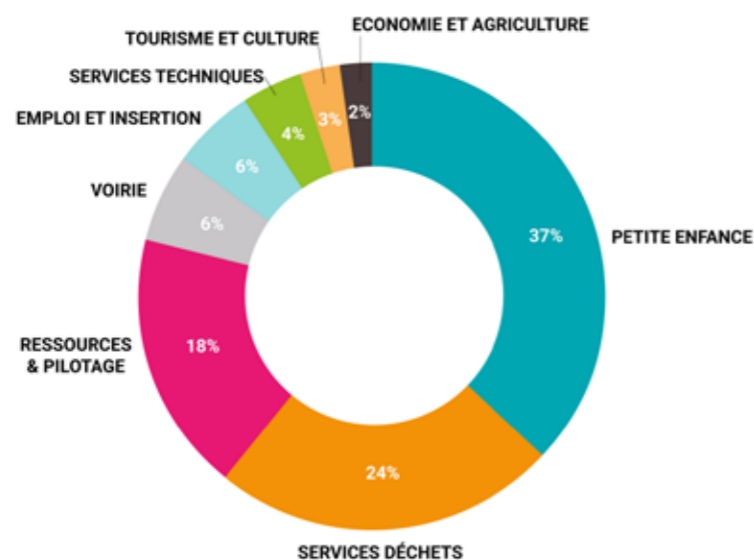
Département	Libellé de l'EPCI	Nombre de communes	Population totale	Taux voté Taxe sur le foncier bâti	Taux voté Taxe sur le foncier non bâti	Taux voté Cotisation Foncière des Entreprises (FPU*)
31	CC DES HAUTS TOLOSANS	29	36 219	1,61	6,64	28,86
31	CC COEUR DE GARONNE	48	35 690	2,69	7,70	37,15
31	CC VAL'AIGO	9	18 628	6,49	31,69	32,12
31	CC DU FRONTONNAIS	10	28 705	7,26	36,48	31,84
31	CC DES COTEAUX DU GIROU	18	23 337	5,77	4,90	31,61
31	CC DES TERRES DU LAURAGAIS	58	42 695	7,50	16,58	36,71
82	CC TERRES DES CONFLUENCES	22	43 176	3,00	6,77	33,14

Données 2024

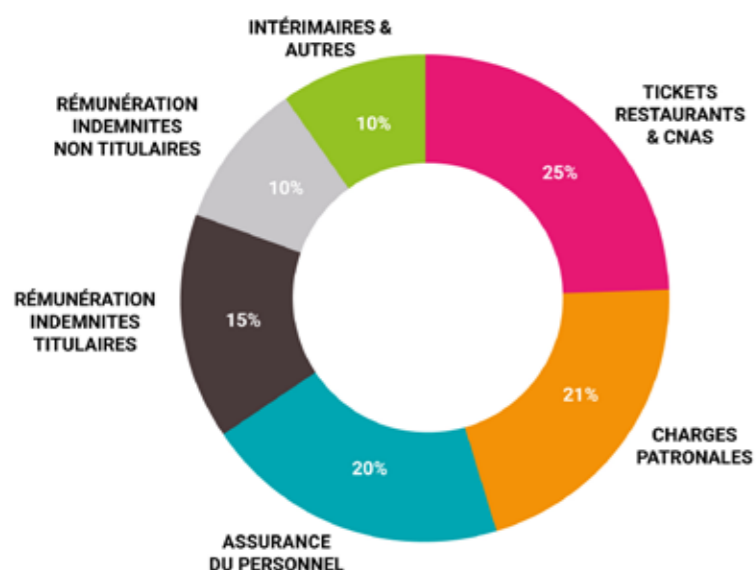


	2022	2023	2024	EVOLUTION 2024/2023	
REMUNERATION INDEMNITES - TITULAIRES	2 317 698,39	2 455 953,44	2 505 600,42	49 646,98	2,02%
REMUNERATION INDEMNITES - NON TITULAIRES	1 075 111,26	1 141 700,33	1 179 220,13	37 519,80	3,29%
EMPLOIS AIDES	136 545,32	145 455,82	142 293,17	-3 162,65	-2,17%
INTERIMAIRES ET AUTRES	24 712,40	12 897,13	38 989,71	26 092,58	202,31%
CHARGES PATRONALES	1 404 272,59	1 473 940,65	1 530 931,38	56 990,73	3,87%
ASSURANCE DU PERSONNEL	102 715,46	114 462,06	169 634,10	55 172,04	48,20%
MEDECINE PROFESSIONNELLE	13 240,19	17 801,53	2 063,88	-15 737,65	-88,41%
TICKETS RESTAURANTS ET CNAS	29 309,43	30 459,58	98 237,99	67 778,41	222,52%
<b>TOTAL DEPENSES</b>	<b>5 103 605,04</b>	<b>5 392 670,54</b>	<b>5 666 970,78</b>	<b>274 300,24</b>	<b>5,09%</b>
INDEMNITES JOURNALIERES ET PART SALARIALE TR	187 126,21	149 816,75	182 972,45	33 155,70	22,13%
SUBVENTIONS POSTES *	198 662,50	175 542,81	209 269,98	33 727,17	19,21%
<b>TOTAL DEPENSES</b>	<b>385 788,71</b>	<b>325 359,56</b>	<b>392 242,43</b>	<b>66 882,87</b>	<b>20,56%</b>
* postes en CCDI, poste coordinatrice PE et poste CTG					
<b>MASSE SALARIALE NETTE</b>	<b>4 717 816,33</b>	<b>5 067 310,98</b>	<b>5 274 728,35</b>	<b>207 417,37</b>	<b>4,09%</b>

## RÉPARTITION DE LA MASSE SALARIALE PAR PÔLE



## PART DES CHARGES DANS L'ÉVOLUTION GLOBALE DES DÉPENSES DE PERSONNEL + 271 300,24 €



### À NOTER

- Avec +56 990,73 €, l'assurance du personnel pèse sur l'évolution des charges de personnel (en neutralisant cette hausse, l'évolution entre 2024 et 2023 serait de +4,15%).
- Les difficultés de recrutement ont conduit à recourir à l'intérim plus régulièrement en 2024.

DONNEES AU 31/12/N	2022	2023	2024	EVOLUTION 2024/2023
NOMBRE D'EQUIVALENT TEMPS PLEIN	143,61	149,35	146,49	-2,86
NOMBRE TOTAL D'AGENTS	158	161	158	-3
NOMBRE D'AGENTS EN DISPONIBILITE	1	1	3	2
NOMBRE D'AGENTS EN CDDI	11	7	10	3
NOMBRE DE TITULAIRES	94	99	94	-5
NOMBRE DE NON TITULAIRES	53	55	54	-1
AGE MOYEN	43	45	45	0
NOMBRE DE FORMATIONS CNFPT INTRA	2	4	3	-1
SOLDE MOUVEMENT DE PERSONNEL	9	15	9	-6
NOMBRE D'AGENTS PARTIS A LA RETRAITE	5	6	1	-5

### À NOTER

- Au 31/12/2024, l'intercommunalité comptabilise 160 agents (147 ETP). Ces chiffres sont relativement stables par rapport à 2023 (162 agents pour 149 ETP). L'effort a été fait en 2024 afin de titulariser un maximum d'agents (9 titularisations) et de positionner les contractuels sur des postes permanents.
- L'âge moyen des agents en 2024 est de 45 ans environ, en légère hausse par rapport à l'année 2022.
- On compte 96 femmes et 63 hommes.
- Les mouvements du personnel sont légèrement en baisse (9 « arrivées/départs » en 2024, contre 15 en 2023 et 9 en 2022). Il s'agit d'agents titulaires, positionnés sur des postes permanents (5 agents petites enfance – 1 technique – 3 administratifs).
- 8 agents ont été titularisés (3 aux services techniques, 2 aux services administratifs et 2 à la petite enfance).

ABSENTEISME	2022	2023	2024	Total	MOYENNE	EVOLUTION 2024/2023
Nombre de jours pour accidents du travail - Non Titulaires	98	44	49	191	64	5
Nombre de jours pour accidents du travail - Titulaires	82	107	51	240	80	-56
Nombre de jours pour accidents de trajet - Titulaires	7			7	2	0
Nombre de jours pour congé maternité	250	224	282	756	252	58
Nombre de jours pour congés pathologiques	14	14	35	63	21	21
Nmbre de jours pour maladie longue durée	203	608	718	1 529	510	110
Nombre de jours pour maladie longue maladie	239	80	359	678	226	279
Nombre de jours pour maladie ordinaire	2 151	2 481	3 646	8 278	2 759	1 165
Nombre de jours pour maladie professionnelle	402	422	239	1 063	354	-183
<b>TOTAL</b>	<b>3 446</b>	<b>3 980</b>	<b>5 379</b>	<b>12 805</b>	<b>4 268</b>	<b>1 399</b>

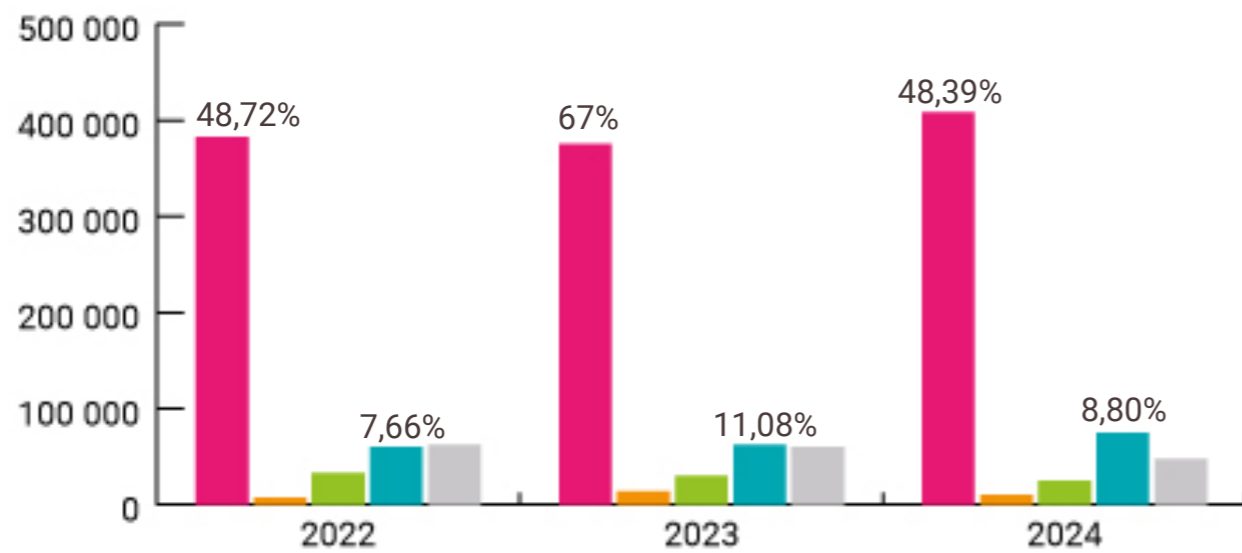
### À NOTER

- On dénombre 3 646 jours de maladie ordinaire sur l'année 2024 : 51,77% en petite enfance et 31,60 % aux services techniques. Le taux d'absentéisme de la CCHT est de 6,91%

TYPE DE CONTRAT	ETP
CONTRAT ACCROISSEMENT TEMPORAIRE ACTIVITÉ	14,6
CONTRAT A DURÉE INDETERMINÉE	2,91
CONTRAT DE REMPLACEMENT TEMPORAIRE	15,48
CONTRAT SUR EMPLOI PERMANENT	15,1
ALLOCATION RETOUR A L'EMPLOI	1
CONTRAT POUR MENER A BIEN UN PROJET	2
<b>TOTAL</b>	<b>51,09</b>

## CHAPITRE 70 - PRODUIT DE SERVICES, DU DOMAINE & VENTES DIVERSES

	2022	2023	2024	EVOLUTIONS 2024/2023	
■ PARTICIPATIONS FINANCIERES DES FAMILLES	382 362,99	374 959,41	408 395,07	33 435,66	8,92%
■ PARTICIPATIONS LOGEMENT D'URGENCE	150,00	550,00	500,00	-50,00	-9,09%
■ PARTICIPATIONS TERRAINS ESPACE TEST	7 000,00	9 000,00	9 010,00	10,00	0,11%
■ PRESTATION FORMATION LYCEE ONDES		3 930,00		-3 930,00	-100,00%
■ OCCUPATION DU DOMAINE PUBLIC	293,00	315,00	322,00	7,00	2,22%
■ REMBOURSEMENT FRAIS DE PERSONNEL OTI	120 000,00	11 392,22	139 806,26	128 414,04	1127,21%
■ VENTES DE RECOLTES	33 095,88	29 888,34	24 697,11	-5 191,23	-17,37%
■ REDEVANCE SPECIALE D'ENLEVEMENT DES ORDURES	60 093,76	61 998,79	74 293,10	12 294,31	19,83%
■ VENTES COMPOSTEURS	3 660,00	9 050,00	270,00	-8 780,00	-97,02%
■ LOCATIONS BENNES	50 327,08	46 583,58	41 700,67	-4 882,91	-10,48%
■ LOCATIONS PODIUMS	7 890,00	4 500,00	5 250,00	750,00	16,67%
<b>TOTAL</b>	<b>664 872,71</b>	<b>552 167,34</b>	<b>704 244,21</b>	<b>152 076,87</b>	<b>27,54%</b>



Hors frais de personnel OTI

■ Participations financières des familles ■ Participations et produits divers ■ Ventes de récoltes  
■ Redevance spéciale d'enlèvement des ordures ménagères ■ Ventes et locations service déchets

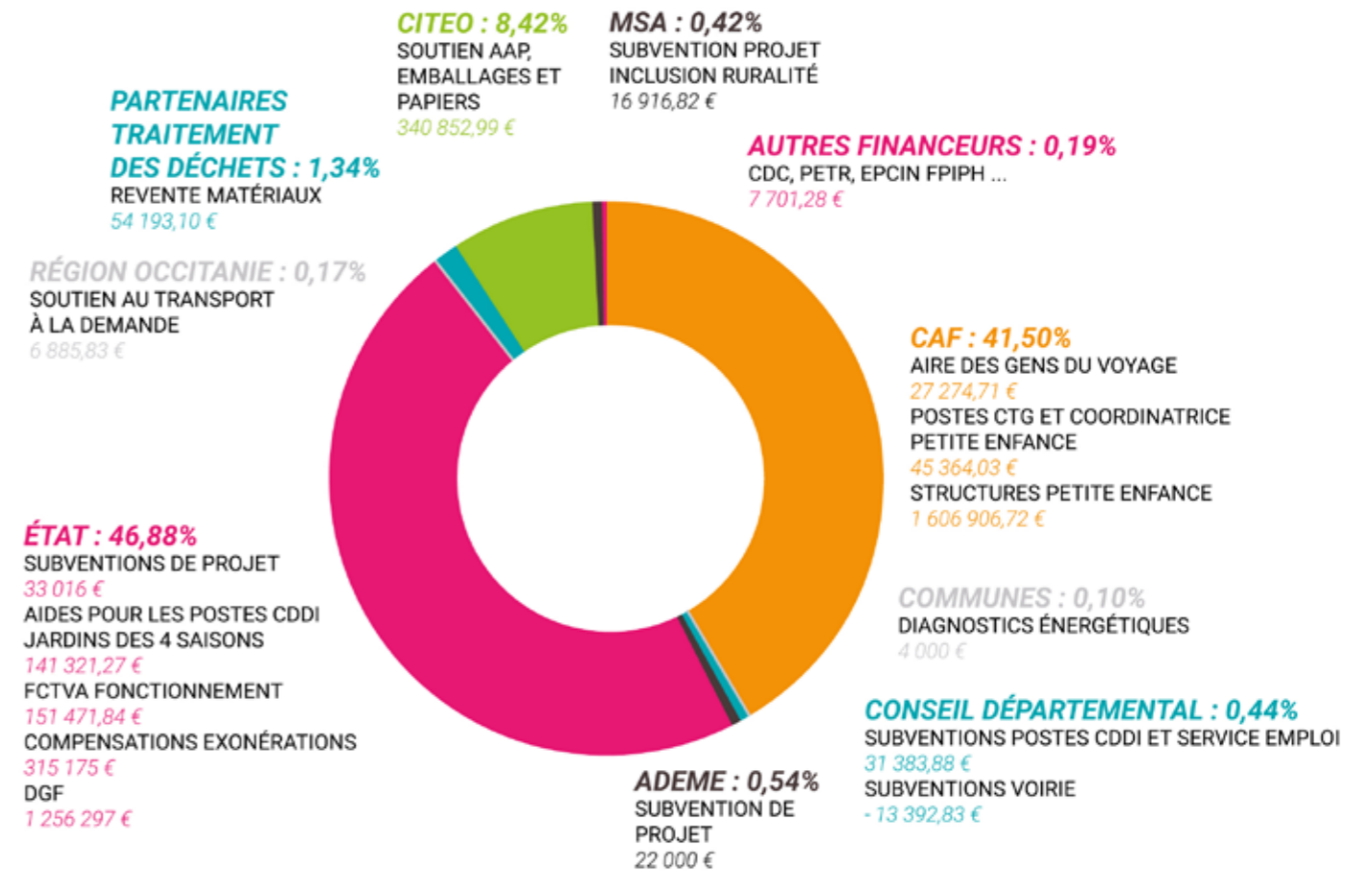
### À NOTER

- Les participations des familles constituent près de la moitié des recettes de ce chapitre.
- La clôture de la régie petite enfance permet de stabiliser ces produits.
- Une erreur de rattachement de dépense en 2022 concerne le remboursement des frais de personnel de l'Office de tourisme et a fortement impacté l'exercice 2023.

## CHAPITRE 74 - DOTATIONS ET PARTICIPATIONS

FINANCEURS	OBJET DE LA DOTATION / PARTICIPATION	2022	2023	2024	EVOLUTION 2024/2023
CAISSES D'ALLOCATIONS FAMILIALES	■ Aire des gens du voyage	27 761,64	4 722,05	27 274,71	22 552,66
CAISSES D'ALLOCATIONS FAMILIALES	■ Structures Petite enfance	970 436,43	1 147 214,00	1 606 906,72	459 692,72
CAISSES D'ALLOCATIONS FAMILIALES	■ Postes CTG et coordinatrice petite enfance	15 364,04	23 364,03	45 364,03	22 000,00
ADEME	■ Subventions de projets	22 000,00	-22 000,00	22 000,00	44 000,00
COMMUNES	■ Diagnostics énergétiques			4 000,00	4 000,00
DEPARTEMENT DE LA HAUTE GARONNE	■ Subventions postes CDDI et service emploi	113 090,00	45 028,61	31 383,88	-13 644,73
DEPARTEMENT DE LA HAUTE GARONNE	■ Subventions Voirie		376 793,94	-13 392,83	-390 186,77
DEPARTEMENT DE LA HAUTE GARONNE	■ Subventions de projets	26 746,00			0,00
ETAT	■ DGF	1 281 427,00	1 244 262,00	1 256 297,00	12 035,00
ETAT	■ Compensations exonérations	292 191,00	315 115,00	315 175,00	60,00
ETAT	■ FCTVA Fonctionnement	130 910,12	110 408,86	151 471,84	41 062,98
ETAT	■ Aides pour les postes CDDI des Jardins des 4 saisons	106 871,92	156 540,16	141 321,27	-15 218,89
ETAT	■ Subventions de projets	4 416,00		33 016,00	33 016,00
REGION OCCITANIE	■ Soutien du Transport A la Demande	4 528,26	6 334,96	6 885,83	550,87
PARTENAIRES TRAITEMENT DES DECHETS	■ Reventes matériaux	121 640,22	31 444,43	54 193,10	22 748,67
CITEO	■ Soutien AAP, Emballage et Papiers	357 837,16	155 692,23	340 852,99	185 160,76
MSA	■ Structures Petite enfance	15 763,34	5 211,82	16 916,82	11 705,00
AUTRES FINANCEURS	■ CDC, PETR, EPCI, FPIPH...	10 174,00	5 866,00	7 701,28	1 835,28
<b>TOTAL</b>		<b>3 501 157,13</b>	<b>3 605 998,09</b>	<b>4 047 367,64</b>	<b>441 369,55</b>

3 501 157,13 3 605 998,09 4 047 367,64



### À NOTER

- Une succession d'erreurs de rattachements 2022 et 2023 sur ce chapitre impacte l'exercice 2023 et donc les évolutions 2024/2023.
- Un suivi des participations de la Caisse d'allocations familiales est en cours et permettra d'anticiper leur réalisation et leur rattachement comptable à l'exercice budgétaire approprié.

Compte	Libellé du compte	2022	2023	2024	2024/2023
6042	ACHATS PRESTATIONS DE SERVICES	40 136,96	50 139,21	48 955,27	-2,36%
60611	EAU ET ASSAINISSEMENT	12 677,84	9 889,23	10 378,04	4,94%
60612	ENERGIE - ELECTRICITE	105 503,74	165 383,45	173 890,10	5,14%
60613	CHAUFFAGE URBAIN	4 089,69	3 846,76	732,45	-80,96%
60622	CARBURANTS	183 763,14	195 627,29	181 858,79	-7,04%
60623	ALIMENTATION	31 451,96	39 857,72	38 135,34	-4,32%
60624/60628/60631/6032/6064/60668/6067/6068	FOURNITURES (HORS VOIRIE)	176 604,52	165 033,10	161 973,10	-1,85%
615231/615232/60633	VOIRIE - ENTRETIEN REPARATION FOURNITURES	746 422,18	818 314,46	645 457,73	-21,12%
60636	VETEMENTS DE TRAVAIL	10 657,12	8 388,80	9 157,00	9,16%
611	CONTRATS DE PRESTATIONS DE SERVICES	121 485,66	148 660,86	304 162,27	104,60%
6132/62875	LOCATIONS IMMOBILIERES- LOYERS ET CHARGES	75 420,25	55 870,87	59 558,63	6,60%
61351 / 61358	LOCATIONS MOBILIERES - MATERIEL ROULANT ET AUTRES BIENS	44 988,21	38 848,46	90 105,16	131,94%
61521/615221/615228/61551/61558/62875	PATRIMOINE - ENTRETIEN ET REPARATION	190 631,92	125 611,79	214 668,64	70,90%
6156/6282	MAINTENANCE	69 453,22	67 118,74	67 413,58	0,44%
6161/6168	PRIMES D'ASSURANCES	31 876,98	32 174,07	64 216,49	99,59%
617	ETUDES ET RECHERCHES	19 465,95	70 161,44	34 295,72	-51,12%
6182	DOCUMENTATION GENERALE ET TECHNIQUE	1 729,90	4 218,02	2 828,62	-32,94%
6184	VERSEMENTS A DES ORGANISMES DE FORMATION	26 958,12	16 759,92	34 651,14	106,75%
6185	FRAIS DE COLLOQUES ET SEMINAIRES	990,00	768,00	1 247,71	62,46%
6188	AUTRES FRAIS DIVERS	18 398,84	12 934,68	20 665,26	59,77%
6226	HONORAIRES	91 313,68	30 850,99	34 551,78	12,00%
6228	REMUNERATIONS HONORAIRES D'INTERMEDIAIRE - DIVERS	33 395,73	54 511,28	25 060,51	-54,03%
6231/6232/6233/6234/6236/6238/6257	PUBLICITE, PUBLICATION, RELATIONS PUBLIQUES (DONT RCEPTIONS)	60 159,66	31 880,40	27 887,38	-12,52%
6241/6247	TRANSPORTS	3 680,83	665,72	403,20	-39,43%
6251	VOYAGES,DEPLACEMENTS ET MISSIONS	5 085,68	4 760,95	6 463,39	35,76%
6261	FRAIS D'AFFRANCHISSEMENT	13 095,80	7 950,20	11 264,38	41,69%
6262	FRAIS DE TELECOMMUNICATIONS	52 479,07	54 191,43	58 878,70	8,65%
627	SERVICES BANCAIRES ET ASSIMILES	595,29	530,55	793,11	49,49%
6281	CONCOURS DIVERS (COTISATIONS ...)	19 569,38	22 456,08	15 945,38	-28,99%
6283	FRAIS DE NETTOYAGE DES LOCAUX	51 879,48	41 267,28	42 888,39	3,93%
6288	AUTRES	35 448,19	21 030,90	18 595,05	-11,58%
63512/63513/6355	IMPOTS ET TAXES (TAXE FONCIERE - TAXE D'HABITATION - VEHICULES)	11 002,76	10 717,52	4 778,00	-55,42%
<b>TOTAL CHARGES A CARACTERE GENERAL</b>		<b>2 290 411,75</b>	<b>2 310 420,17</b>	<b>2 411 860,31</b>	<b>4,39%</b>

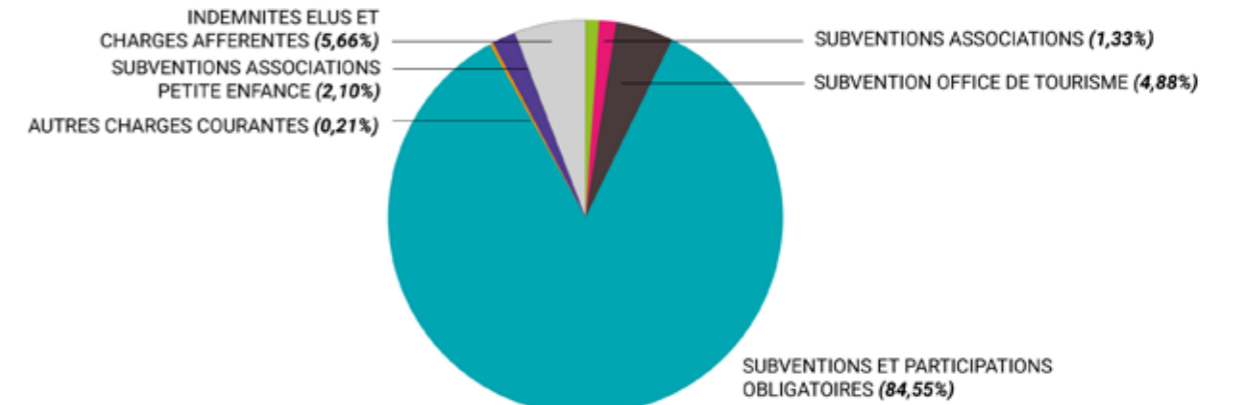
## À NOTER

Les évolutions les plus marquantes concernent :

- Les dépenses d'énergie et d'électricité : +5,14%. En effet, les bâtiments nécessiteraient des travaux d'économie d'énergie.
- Les contrats de prestations de services : +104,60%. Certaines prestations étaient auparavant imputées sur d'autres comptes. Cette imputation est principalement utilisée par le service déchets pour le lavage des colonnes, les collectes autres (verre, bi flux, corps creux, cartons ...) et les tournées de collecte de remplacement pour les jours fériés (montant de la prestation variable selon les années).
- Les locations de véhicules et autres bien mobiliers (imprimantes ...) : +131,94%. Le choix de louer au lieu d'acheter explique cette évolution, ainsi que les besoins plus importants en véhicules.
- L'entretien et les réparations sur le patrimoine (bâtiments, véhicules) : +70,90%, conséquence directe de la dette grise de la collectivité.
- Les primes d'assurance : +99,59%. Compte tenu des sinistres et de l'évolution des tarifs, ce compte a doublé entre 2023 et 2024.

## AUTRES CHARGES COURANTES

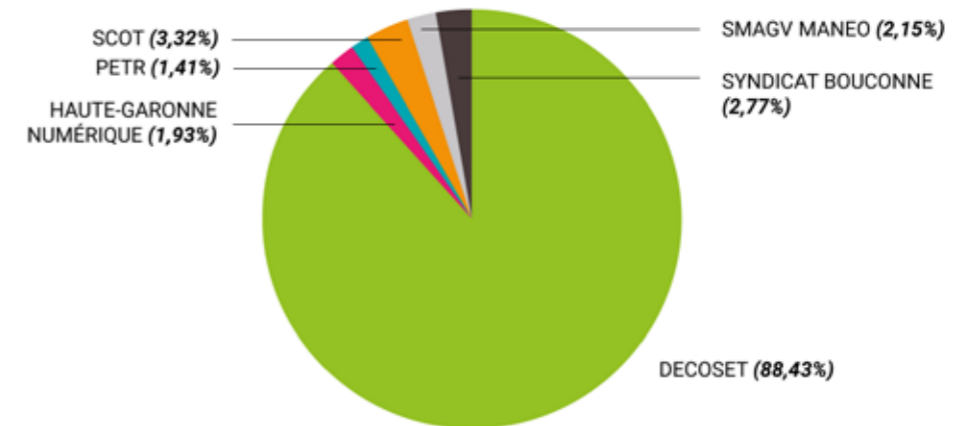
	2022	2023	2024	EVOLUTION 2024 / 2023	
DROITS UTILISATION INFORMATIQUE	13 370,85	34 477,72	46 094,34	11 616,62	33,69%
SUBVENTION VERSEES AUX ASSOCIATIONS CULTURELLES ET SPORTIVES	36 127,25	40 903,79	48 129,20	7 225,41	17,66%
SUBVENTIONS VERSEES A L'OFFICE DU TOURISME	153 051,86	61 222,50	177 242,26	116 019,76	189,51%
SUBVENTIONS ET PARTICIPATIONS OBLIGATOIRES	2 888 685,49	2 811 869,52	3 071 111,74	259 242,22	9,22%
AUTRES CHARGES COURANTES	5 550,54	12 168,69	7 724,85	-4 443,84	-36,52%
SUBVENTIONS VERSEES AUX ASSOCIATIONS PETITE ENFANCE	142 236,00	101 948,00	76 270,00	-25 678,00	-25,19%
INDEMNITES AUX ELUS ET CHARGES AFFERENTES	198 770,81	202 556,33	205 708,15	3 151,82	1,56%
<b>TOTAL</b>	<b>3 437 792,80</b>	<b>3 265 146,55</b>	<b>3 632 280,54</b>	<b>367 133,99</b>	<b>11,24%</b>



## SUBVENTIONS & PARTICIPATIONS OBLIGATOIRES

Hors participations GEMAPI

	2022	2023	2024	EVOLUTION 2024 / 2023	
DECOSET	2 761 297,29	2 361 720,44	2 608 212,23	246 491,79	10,44%
HAUTE-GARONNE NUMERIQUE	55 556,80	56 140,80	56 788,80	648,00	1,15%
POLE D'EQUILIBRE TERRITORIAL ET RURAL	40 351,20	40 816,95	41 651,85	834,90	2,05%
SCOT NORD TOULOUSAIN	101 755,20	102 929,70	97 791,30	-5 138,40	-4,99%
SMAGV MANEO	88 103,57	69 717,74	63 289,65	-6 428,09	-9,22%
SYNDICAT BOUCONNE	51 699,00	68 073,00	81 743,00	13 670,00	20,08%
<b>TOTAL</b>	<b>3 098 763,06</b>	<b>2 699 398,63</b>	<b>2 949 476,83</b>	<b>250 078,20</b>	<b>9,26%</b>



## À NOTER

- Comme pour le remboursement des frais de personnel de l'OTI, la subvention versée à l'OTI en 2023 subit un problème de rattachement 2022.
- La participation à Decoset représente 88% des participations obligatoires et 72% du chapitre 65.

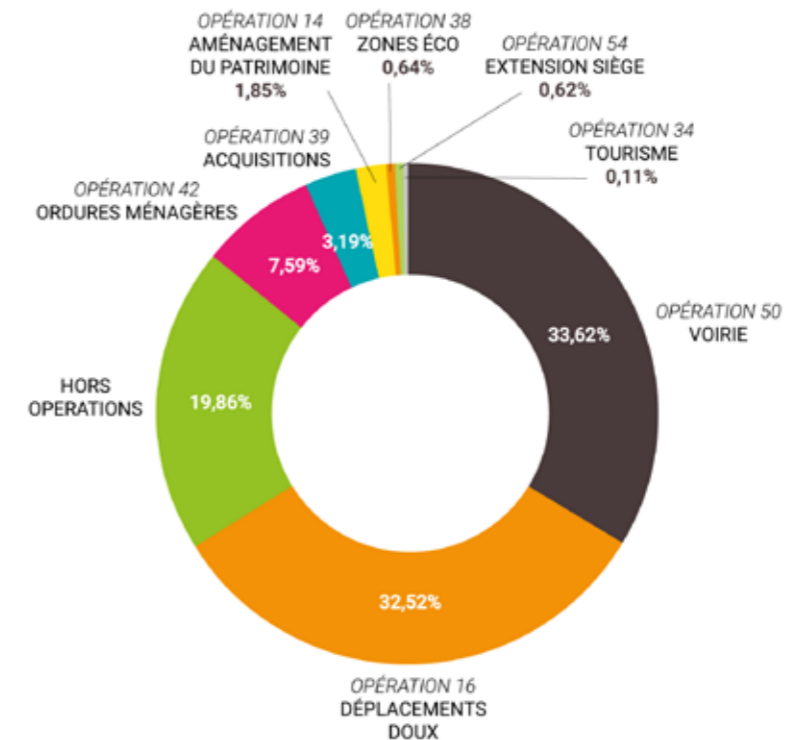
# BUDGET PRINCIPAL

## SECTION D'INVESTISSEMENT

8,11 M€

Opération - Chapitre	DEPENSES	RECETTES	COUT 2024
<b>Opération 14- AMENAGEMENT DU PATRIMOINE</b>			
21-IMMOBILISATIONS CORPORELLES	24 334,09		-140 363,36
23-IMMOBILISATIONS EN COURS	116 029,27		
<b>TOTAUX OPERATION 14 - AMENAGEMENT PATRIMOINE</b>	<b>140 363,36</b>	<b>0,00</b>	
<b>Opération 16-DEPLACEMENTS DOUX</b>			
20-IMMOBILISATIONS INCORPORELLES	3 000,00		
23-IMMOBILISATIONS EN COURS	2 470 227,96		-1 377 879,35
13- SUBVENTIONS D'INVESTISSEMENT RECUES		1 095 348,61	
<b>TOTAUX OPERATION 16 - DEPLACEMENTS DOUX</b>	<b>2 473 227,96</b>	<b>1 095 348,61</b>	
<b>Opération 34- TOURISME</b>			
21-IMMOBILISATIONS CORPORELLES	8 207,20		
13- SUBVENTIONS D'INVESTISSEMENT RECUES		10 000,00	1 792,80
<b>TOTAUX OPERATION 34 - TOURISME</b>	<b>8 207,20</b>	<b>10 000,00</b>	
<b>Opération 38- ZONES ECONOMIQUES</b>			
21-IMMOBILISATIONS CORPORELLES	48 828,72		-48 828,72
<b>TOTAUX OPERATION 38- ZONES ECONOMIQUES</b>	<b>48 828,72</b>	<b>0,00</b>	
<b>Opération 39- ACQUISITIONS</b>			
20-IMMOBILISATIONS INCORPORELLES	26 277,27		
21-IMMOBILISATIONS CORPORELLES	216 129,98		-220 956,25
13- SUBVENTIONS D'INVESTISSEMENT RECUES		21 451,00	
<b>TOTAUX OPERATION 39- ACQUISITIONS</b>	<b>242 407,25</b>	<b>21 451,00</b>	
<b>Opération 42- ORDURES MENAGERES</b>			
21-IMMOBILISATIONS CORPORELLES	577 298,46		-577 298,46
<b>TOTAUX OPERATION 42 - ORDURES MENAGERES</b>	<b>577 298,46</b>	<b>0,00</b>	
<b>Opération 50- VOIRIE</b>			
20-IMMOBILISATIONS INCORPORELLES	14 220,00		
21-IMMOBILISATIONS CORPORELLES	13 397,67		
23-IMMOBILISATIONS EN COURS	2 528 694,33		-1 410 488,39
13- SUBVENTIONS D'INVESTISSEMENT RECUES		1 111 784,61	
45-OPERATIONS POUR COMPTE DE TIERS		34 039,00	
<b>TOTAUX OPERATION 50- VOIRIE</b>	<b>2 556 312,00</b>	<b>1 145 823,61</b>	
<b>Opération 54- EXTENSION DU SIEGE CCHT</b>			
20-IMMOBILISATIONS INCORPORELLES	2 340,00		
21-IMMOBILISATIONS CORPORELLES	2 317,08		
23-IMMOBILISATIONS EN COURS	42 406,27		-47 063,35
13- SUBVENTIONS D'INVESTISSEMENT RECUES			
<b>TOTAUX OPERATION 54- EXTENSION DU SIEGE CCHT</b>	<b>47 063,35</b>	<b>0,00</b>	
<b>HORS OPERATIONS</b>			
16- EMPRUNTS ET DETTES ASSIMILES			
204-SUBVENTIONS D'EQUIPEMENT VERSEES	27 362,00		
21-IMMOBILISATIONS CORPORELLES	98 186,36		
23-IMMOBILISATIONS EN COURS	5 725,08		
27- AUTRES IMMOBILISATIONS FINANCIERES			
26 - PARTICIPATIONS ET CREANCES ATTACHEES A DES PARTICIPATIONS	10 300,00		
024 - PRODUITS DES CESSIONS D'IMMOBILISATIONS			
10- DOTATIONS,FONDS DIVERS ET RESERVES (FCTVA)		892 510,07	4 323 014,91
1068 - EXCEDENTS DE FONCTIONNEMENT CAPITALISES		2 415 620,44	
16- EMPRUNTS ET DETTES ASSIMILES		3 000,00	
13246- AC INVESTISSEMENT	877 374,49		
27- AUTRES IMMOBILISATIONS FINANCIERES	300 000,00	291 500,06	
040- OPERATIONS D'ORDRE ENTRE SECTIONS	119 883,03	2 136 678,50	
041- OPERATIONS PATRIMONIALES	71 563,68	71 563,68	
<b>TOTAUX HORS OPERATION</b>	<b>1 510 394,64</b>	<b>5 833 409,55</b>	
<b>TOTAUX SECTION D'INVESTISSEMENT</b>	<b>7 604 102,94</b>	<b>8 106 032,77</b>	<b>501 929,83</b>
<b>RESULTAT D'INVESTISSEMENT</b>			<b>501 929,83</b>
<b>RESULTAT D'INVESTISSEMENT CUMULE N-1</b>			<b>-2 061 189,15</b>
<b>RESULTAT D'INVESTISSEMENT 2024</b>			<b>-1 559 259,32</b>

## DÉPENSES D'INVESTISSEMENT PAR OPÉRATION



### À NOTER

- La collectivité maintient son soutien très fort des investissements sur le territoire malgré le contexte économique.
- La voirie et les pistes cyclables représentent 66% des dépenses d'investissement 2024.
- Les principaux coûts d'investissement 2024 ont été :
  - Finalisation des travaux de rénovation et extension des services techniques pour 0,14 M€
  - Poursuite des travaux des cheminements doux (pistes cyclables) pour 1,38 M€
  - Travaux d'entretien sur la zone économique En Palanque à Cadours pour 0,05 M€
  - Travaux d'aménagement et d'entretien de la voirie intercommunale pour 1,41 M€
  - Equipements divers pour les services et les bâtiments tels que tondeuse, débroussailleuse, autolaveuse, logiciels et licences, électroménagers pour 0,12 M€
  - Acquisition d'une pelle mécanique d'occasion avec reprise pour 0,13 M€
  - Acquisitions pour le service déchets (bacs, composteurs, colonnes) et travaux de dalles pour 0,58 M€
  - Un déshumidificateur, des structures de panneaux de randonnées et le changement de la borne de camping-car pour l'Office de Tourisme.
- A noter : 970 330 € et 660 000 € ont été perçus en 2024 au titre de subventions du CD31, pour respectivement le Réseau Express Vélo et les nouveaux travaux du contournement d'Ondes, alors que les dépenses de travaux sont prévues sur l'exercice 2025. De plus, un décalage comptable concerne les cessions de terrains à OPPIDEA et 615 923 € n'ont pu être mandatés sur 2024. Aussi, c'est 2,2 M€ qui impactent positivement le résultat d'investissement 2024.

Pour information, le tableau ci-dessous présente les dépenses d'investissement par habitant :

En €/hab	CCHT	Montant en €/hab pour la strate de référence		
		Département	Région	National
Dépenses directes d'équipement	172	125	137	110
Remboursement lié aux emprunts et autres dettes	24	27	31	22

Le budget vert est une évaluation environnementale du budget qui permet de déterminer dans quelles mesures les différentes dépenses sont favorables ou non à la transition écologique. Cette évaluation est faite sur les dépenses d'investissement pour le budget primitif et le compte administratif.

**Dépenses analysées : 5 318 785 € en section d'investissement sur des comptes spécifiques, selon le décret du 16/07/2024 en application de la loi n°2023-1322 du 29 décembre 2024.**

**TRÈS FAVORABLE : 2 848 471,91€**

**Dépenses compatibles avec une France neutre en carbone.**

■ Travaux de trottoirs et de la piste cyclable Canal-Bouconne pour les sections Daux-Mondonville et Grenade. Ces dépenses favorisent les mobilités douces et permettent de développer des alternatives aux déplacements carbonés. Pour la voirie mixte, les dépenses ont été réparties au prorata des différents

**NEUTRE : 1 290 915,42€**

**Dépenses ne contribuant pas activement au dérèglement climatique mais ne permettant pas non plus la réduction des émissions de gaz à effet de serre.**

**À APPROFONDIR : 49 432,87€**

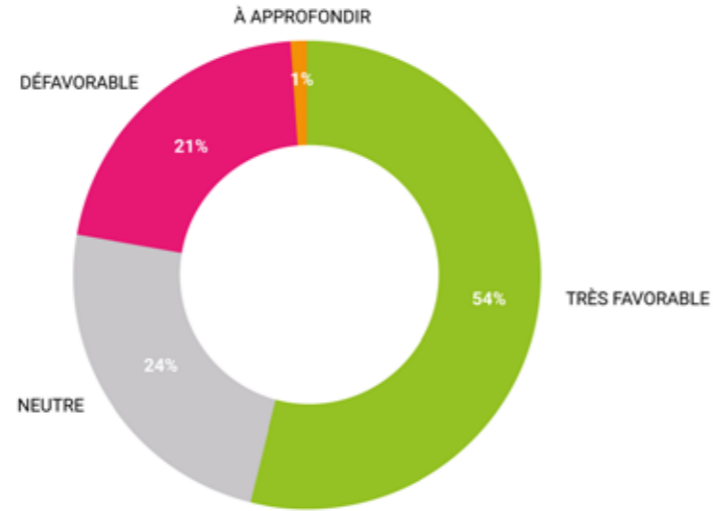
■ Études réalisées pour l'extension et la rénovation des services administratifs de la CCHT. L'avancée du projet ne permet pas, pour l'instant, de connaître les performances énergétiques attendues après travaux.

**DÉFAVORABLE : 1 129 965,60 €**

**Dépenses incompatibles avec la neutralité carbone, qui induisent des émissions de gaz à effet de serre significatives.**

■ Travaux d'aménagement urbain. Ils favorisent l'usage de la voiture individuelle, source d'émission de GES.

■ Travaux d'extension des services techniques et installation d'une pompe à chaleur à la crèche Citronnelle de Grenade. Le critère environnemental n'a pas été retenu pour ces travaux. Aucune étude énergétique (DPE, audit) n'a été réalisée. Les travaux n'ont donc pas été optimisés pour réduire, en amont,



modes de transports.  
 ■ Achat d'une Peugeot 208 électrique : l'analyse repose sur les émissions lors de l'utilisation du véhicule. L'utilisation d'un véhicule électrique n'émet pas de gaz à effet de serre, ni de polluant atmosphérique.  
**Perspectives** : Poursuite des travaux de la piste cyclable Canal-Bouconne.

■ Entretien et exploitation (signalétique, mobilier urbain) de voiries. Ces dépenses ne favorisent pas les mobilités douces mais prolongent la durée de vie de la voirie et évitent l'usage de nouvelles ressources.

**Perspectives** : Travaux de rénovation énergétique permettant d'atteindre la classe A ou B du nouveau DPE, énergies renouvelables pour de l'autoconsommation.

la consommation énergétique et donc les émissions. L'impact énergétique de ces dépenses n'est donc pas mesurable.

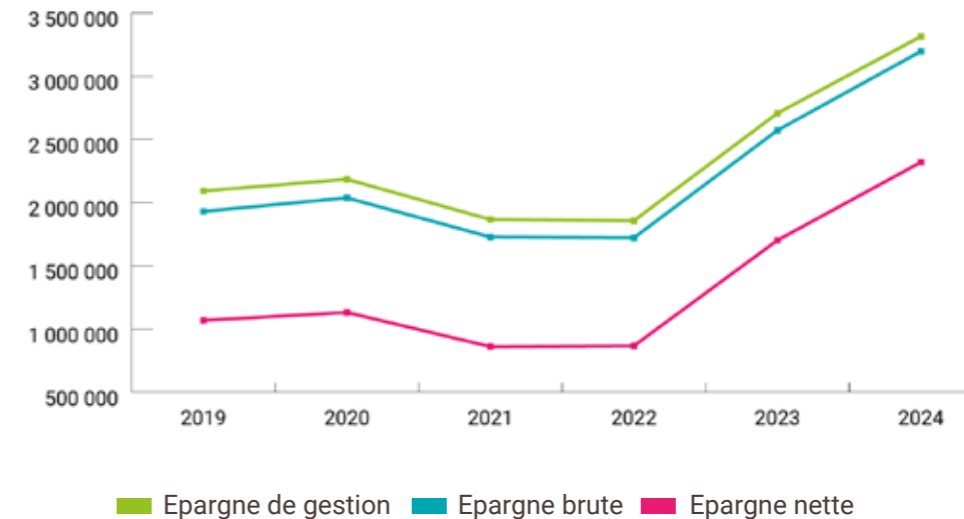
■ Achat d'une voiture thermique d'occasion. Le critère de classement concerne l'usage. Une voiture thermique émet plus de 50g de CO2 par km.

**Perspectives** : réalisation d'audits énergétiques avant tout travaux afin d'évaluer les besoins en matière de rénovation énergétique, fixation d'objectifs ambitieux en matière de rénovation énergétique et de construction d'équipements neufs.

**CHAINE DES ÉPARGNES 2019-2024**

	2019	2020	2021	2022	2023	2024
<b>RECETTES REELLES DE FONCTIONNEMENT</b>	<b>11 177 708</b>	<b>11 435 676</b>	<b>11 868 691</b>	<b>12 510 837</b>	<b>13 468 547</b>	<b>14 820 276</b>
Chapitre 70 - Produits de service	708 278	634%	624 174	5,46%	738 694	6,22%
Chapitre 73 - Impôts et taxes atténués	7 021 914	62,82%	7 491 356	65,51%	7 692 788	64,82%
Chapitre 74 - Dotations	3 441 878	30,79%	3 308 400	28,93%	3 429 053	28,89%
Chapitre 75 - Autres produits de gestion courante	5 639	0,05%	11 746	0,10%	8 157	0,07%
<b>DEPENSES REELLES DE FONCTIONNEMENT</b>	<b>9 087 319</b>	<b>100%</b>	<b>9 096 713</b>	<b>100%</b>	<b>10 654 361</b>	<b>100%</b>
Chapitre 011 - Charges à caractère général	1 685 736	18,55%	1 480 948	16,28%	1 984 406	19,80%
Chapitre 012 - Charges de personnel atténuées	4 369 305	48,08%	4 392 079	48,28%	4 540 067	45,30%
Chapitre 65 - Autres charges de gestion courante	3 032 277	33,37%	3 223 686	35,44%	3 498 064	34,90%
<b>EXCEDENT BRUT DE FONCTIONNEMENT</b>	<b>2 090 389</b>	<b>2 338 963</b>	<b>1 846 154</b>	<b>1 856 477</b>	<b>2 650 128</b>	<b>3 292 136</b>
Chapitre 77 - Produits exceptionnels	150 532	9 544	20 730	7 047	60 795	36 656
Chapitre 67 - Charges exceptionnelles	148 395	163 374	211	5 934	3 423	14 250
<b>EPARGNE DE GESTION</b>	<b>2 092 526</b>	<b>2 185 133</b>	<b>1 866 673</b>	<b>1 857 590</b>	<b>2 707 500</b>	<b>3 314 542</b>
Chapitre 66 - Charges financières	161 745	147 370	138 615	135 561	134 950	117 128
<b>EPARGNE BRUTE</b>	<b>1 930 781</b>	<b>2 037 763</b>	<b>1 728 059</b>	<b>1 722 029</b>	<b>2 572 550</b>	<b>3 197 414</b>
Chapitre 16 - Remboursement du capital	862 280	906 529	867 011	854 931	870 200	877 374
<b>EPARGNE NETTE</b>	<b>1 068 501</b>	<b>1 131 234</b>	<b>861 048</b>	<b>867 097</b>	<b>1 702 350</b>	<b>2 320 040</b>
Marge d'autofinancement	89%	87%	92%	92%	87%	84%
Rigidité des charges (45-50%)	47%	46%	46%	46%	45%	43%
Taux d'épargne brute (>16%)	17%	18%	15%	14%	19%	22%
Capacité de désendettement (9-12)	3,35	6,55	4,88	4,59	2,82	1,99

**ÉVOLUTION DES ÉPARGNES**



**À NOTER**

■ 2024 est un exercice budgétaire qui permet d'envisager sereinement les futurs investissements (siège, aire d'accueil des gens du voyage) et un potentiel endettement supplémentaire pour les financer. Il est rappelé que la compétence voirie doit rester autofinancée. Néanmoins, un besoin de financement supplémentaire se profile avec le désengagement du Département.

# BUDGET PRINCIPAL

## POLITIQUES

9 grandes thématiques composent aujourd'hui le budget de la CCHT et ont des coûts très différents. Elles se déclinent en sous-thématiques budgétaires qui contiennent la masse salariale, toutes les dépenses et toutes les recettes (de fonctionnement et d'investissement) afférentes à chacune. Seules les thématiques « Environnement » et « Ressources & pilotage » dégagent des ressources issues de leur fiscalité, et sont donc excédentaires.

Cette analytique mérite d'être encore affinée à l'avenir. Un détail est présenté ci-après.



### AGRICULTURE NOUVELLES FILIÈRES

- Agriculture



### AMÉNAGEMENT DE L'ESPACE

- Pistes cyclables
- Habitat
- Transport à la demande
- Urbanisme
- Aire d'accueil des gens du voyage



### ASSOCIATIONS CULTURE SPORT

- Associations
- Gymnase Cadours
- Médiathèque



### ÉCONOMIE

- Développement économique
- Zone économique du Bourdou
- ZAC Sud Grenade
- ZA Lanoux
- ZAC Patte d'Oie Merville
- Zones Ondes
- Zone Proxima
- Zone Saint-Paul-sur-Save



### ENVIRONNEMENT

- GEMAPI
- Plan Climat Air Energie Territorial
- Collecte des déchets
- Plan de prévention des déchets
- Polyvalence
- Précollecte
- Traitement des déchets



### RESSOURCES & PILOTAGE

- Direction générale des services
- Elus
- Communication transverse
- Finances, comptabilité, marchés publics, subventions
- Ressources Humaines
- Prévention professionnelle
- Informatique transverse
- Garage transverse
- Bâtiments
- Site administratif
- Salle intercommunale Cadours
- Sites techniques Grenade et Cadours
- Festivités
- Non affecté



### SOCIAL & CADRE DE VIE

- Chantier d'insertion
- Service emploi
- Logement d'urgence
- Développement petite enfance
- Convention territoriale globale
- Crèche de Bretx
- Crèche de Cadours
- Crèche de Grenade
- Crèche de Merville
- Halte-garderie
- LAEP
- Relais petite enfance



### TOURISME

- Office de tourisme intercommunal
- Aires de camping-car
- Musée du potier de Cox



### VOIRIE

- Voiries communales transférées

## AGRICULTURE NOUVELLES FILIÈRES

		DEPENSES	RECETTES	COUT
FONCTIONNEMENT	ESPACE TEST	84 784,47	9 262,00	75 522,47
<b>TOTAL FONCTIONNEMENT</b>		<b>84 784,47</b>	<b>9 262,00</b>	<b>75 522,47</b>
INVESTISSEMENT	ESPACE TEST	7 701,66	3 000,00	4 701,66
<b>TOTAL INVESTISSEMENT</b>		<b>7 701,66</b>	<b>3 000,00</b>	<b>4 701,66</b>
<b>TOTAL AGRICULTURE NOUVELLES FILIERES</b>		<b>92 486,13</b>	<b>12 262,00</b>	<b>80 224,13</b>

## AMÉNAGEMENT DE L'ESPACE

		DEPENSES	RECETTES	COUT
FONCTIONNEMENT	AIRE DES GENS DU VOYAGE DE GRENADE	93 950,54	29 395,82	64 554,72
	HABITAT	5 775,00		5 775,00
	TRANSPORT A LA DEMANDE	9 989,55	6 885,83	3 103,72
	URBANISME	174 307,99	5 945,56	168 362,43
<b>TOTAL FONCTIONNEMENT</b>		<b>284 023,08</b>	<b>42 227,21</b>	<b>241 795,87</b>
INVESTISSEMENT	PISTES CYCLABLES	2 473 227,96	1 095 348,61	1 377 879,35
<b>TOTAL INVESTISSEMENT</b>		<b>2 473 227,96</b>	<b>1 095 348,61</b>	<b>1 377 879,35</b>
<b>TOTAL AMENAGEMENT DE L'ESPACE</b>		<b>2 757 251,04</b>	<b>1 137 575,82</b>	<b>1 619 675,22</b>

## ASSOCIATIONS CULTURE SPORT

		DEPENSES	RECETTES	COUT
FONCTIONNEMENT	SOUTIEN AUX ASSOCIATIONS	29 850,00		29 850,00
	GYMNASSE DE CADOURS	47 437,30	230,26	47 207,04
	MEDIATHEQUE	71 011,29		71 011,29
<b>TOTAL FONCTIONNEMENT</b>		<b>148 298,59</b>	<b>230,26</b>	<b>148 068,33</b>
INVESTISSEMENT	GYMNASSE DE CADOURS	21 309,23		21 309,23
	MEDIATHEQUE	406,54		406,54
	SUBVENTION EQUIPEMENTS SPORTIFS COMMUNAUX	8 000,00		8 000,00
<b>TOTAL INVESTISSEMENT</b>		<b>29 715,77</b>	<b>0,00</b>	<b>29 715,77</b>
<b>TOTAL ASSOCIATIONS CULTURE ET SPORT</b>		<b>178 014,36</b>	<b>230,26</b>	<b>177 784,10</b>

## ÉCONOMIE

		DEPENSES	RECETTES	COUT
FONCTIONNEMENT	ANIMATION ET DEVELOPPEMENT ECONOMIQUES	71 839,37	336,00	71 503,37
	ZONES D'ACTIVITE	21 606,19		21 606,19
<b>TOTAL FONCTIONNEMENT</b>		<b>93 445,56</b>	<b>336,00</b>	<b>93 109,56</b>
INVESTISSEMENT	ANIMATION ET DEVELOPPEMENT ECONOMIQUES	5 778,09		5 778,09
	ZONES D'ACTIVITE	48 828,72		48 828,72
	ZONE ECONOMIQUE DU MAIL TOLOSAN	300 000,00		300 000,00
<b>TOTAL INVESTISSEMENT</b>		<b>354 606,81</b>	<b>0,00</b>	<b>354 606,81</b>
<b>TOTAL ECONOMIE</b>		<b>448 052,37</b>	<b>336,00</b>	<b>447 716,37</b>

## ENVIRONNEMENT

		DEPENSES	RECETTES	COUT
FONCTIONNEMENT	DECHETS MENAGERS	4 643 146,21	5 477 785,75	-834 639,54
	GESTION DES MILIEUX AQUATIQUES ET PREVENTION I	117 418,80	121 359,00	-3 940,20
	PLAN CLIMAT AIR ENERGIE TERRITORIAL	-3 430,40	4 000,00	569,60
<b>TOTAL FONCTIONNEMENT</b>		<b>4 757 134,61</b>	<b>5 603 144,75</b>	<b>-838 010,14</b>
INVESTISSEMENT	DECHETS MENAGERS	582 438,06		582 438,06
<b>TOTAL INVESTISSEMENT</b>		<b>582 438,06</b>	<b>0,00</b>	<b>582 438,06</b>
<b>TOTAL ENVIRONNEMENT</b>		<b>5 339 572,67</b>	<b>5 603 144,75</b>	<b>-255 572,08</b>

## RESSOURCES & PILOTAGE

		DEPENSES	RECETTES	COÛT
FONCTIONNEMENT	ATTRIBUTIONS DE COMPENSATION	2 270 104,22	22 261,33	2 247 842,89
	FISCALITE ET DOTATIONS	1 293 457,00	10 136 872,00	-8 843 415,00
	CHARGES FINANCIERES	117 127,66		117 127,66
	SERVICES SUPPORTS	1 692 320,81	244 813,28	1 447 507,53
	SIEGE	52 180,56		52 180,56
	SALLE INTERCOMMUNALE DE CADOURS	13 735,18	6 856,00	6 879,18
	BATIMENT TECHNIQUE DE CADOURS	1 288,89		1 288,89
	BATIMENT TECHNIQUE DE GRENADE	61 205,39		61 205,39
	ELUS	213 681,74		213 681,74
	<b>TOTAL FONCTIONNEMENT</b>	<b>5 715 101,45</b>	<b>10 410 802,61</b>	<b>-4 695 701,17</b>
INVESTISSEMENT	ATTRIBUTIONS DE COMPENSATION		291 500,06	-291 500,06
	REMBOURSEMENT DU CAPITAL	875 987,37		875 987,37
	SERVICES SUPPORTS	194 622,03	3 308 130,51	-3 113 508,48
	SIEGE	47 063,35		47 063,35
BATIMENT TECHNIQUE DE GRENADE	142 421,78		142 421,78	
<b>TOTAL INVESTISSEMENT</b>	<b>1 260 094,53</b>	<b>3 599 630,57</b>	<b>-2 339 536,04</b>	
<b>TOTAL RESSOURCES ET PILOTAGE</b>	<b>6 975 195,98</b>	<b>14 010 433,18</b>	<b>-7 035 237,21</b>	

## SOCIAL & CADRE DE VIE

		DEPENSES	RECETTES	COÛT
FONCTIONNEMENT	ACCUEILS COLLECTIFS	2 207 906,57	1 898 400,10	309 506,47
	ACCUEILS INDIVIDUELS	255 594,88	183 368,02	72 226,86
	COORDINATION ENFANCE ET PETITE ENFANCE	103 849,97	82 342,19	21 507,78
	RELAIS EMPLOI	132 204,07	29 548,51	102 655,56
	JARDIN DES 4 SAISONS	289 569,01	198 441,68	91 127,33
	LOGEMENT TEMPORAIRE D'URGENCE	8 840,49	500,00	8 340,49
	<b>TOTAL FONCTIONNEMENT</b>	<b>2 997 964,99</b>	<b>2 392 600,50</b>	<b>605 364,49</b>
INVESTISSEMENT	ACCUEILS COLLECTIFS	51 217,14	21 451,00	29 766,14
	ACCUEILS INDIVIDUELS	4 914,19		4 914,19
	COORDINATION ENFANCE ET PETITE ENFANCE	5 269,84		5 269,84
	RELAIS EMPLOI	104,73		104,73
	JARDIN DES 4 SAISONS	7 325,90		7 325,90
	LOGEMENT TEMPORAIRE D'URGENCE	74,90		74,90
<b>TOTAL INVESTISSEMENT</b>	<b>68 906,70</b>	<b>21 451,00</b>	<b>47 455,70</b>	
<b>TOTAL SOCIAL &amp; CADRE DE VIE</b>	<b>3 066 871,69</b>	<b>2 414 051,50</b>	<b>652 820,19</b>	

## TOURISME

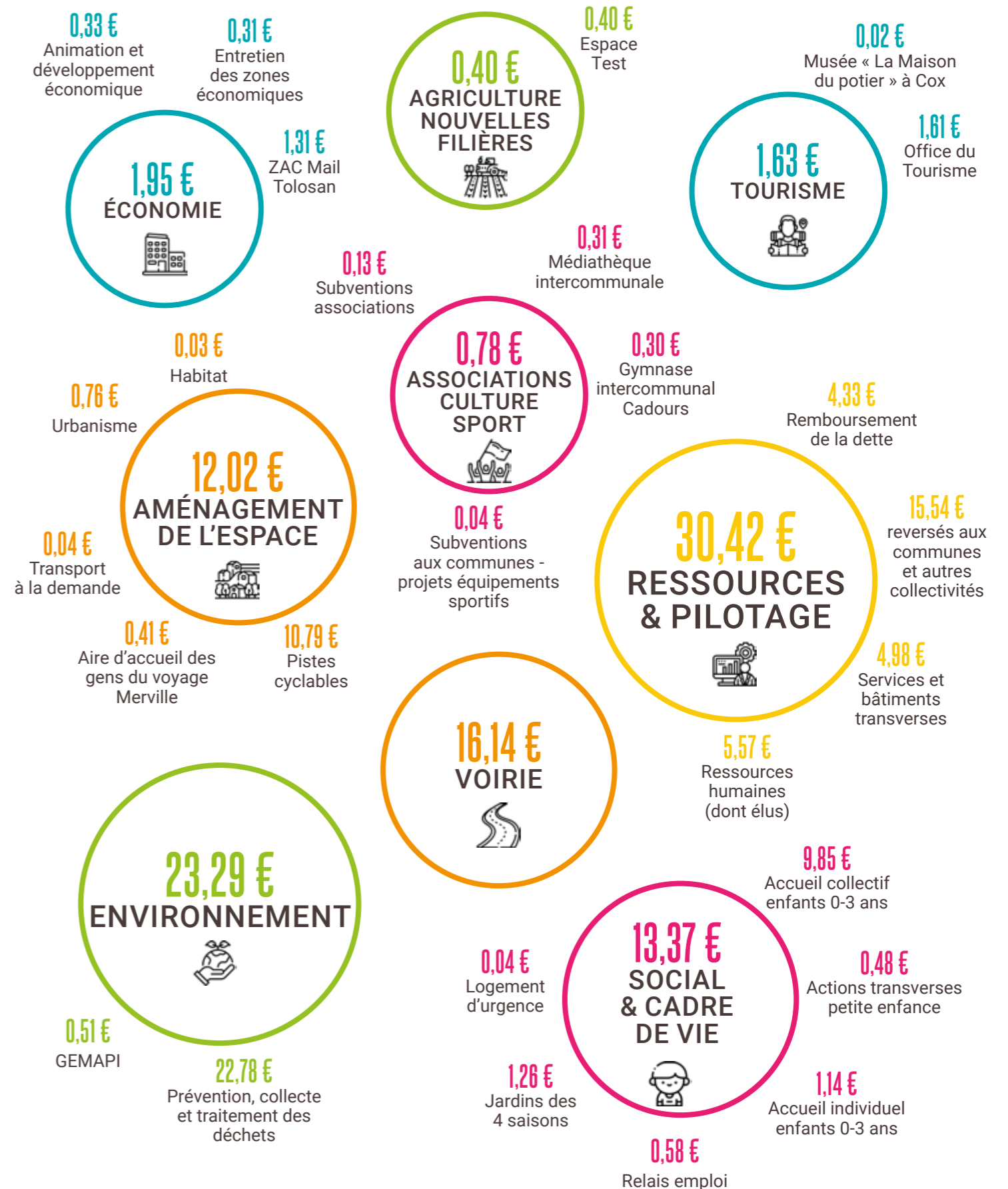
		DEPENSES	RECETTES	COÛT
FONCTIONNEMENT	AIRES DE CAMPING CAR	180,03		180,03
	MUSEE DE LA POTERIE DE COX	4 954,46		4 954,46
	OFFICE DU TOURISME	356 330,08	195 996,64	160 333,44
<b>TOTAL FONCTIONNEMENT</b>	<b>361 464,57</b>	<b>195 996,64</b>	<b>165 467,93</b>	
INVESTISSEMENT	OFFICE DU TOURISME	11 373,89	10 000,00	1 373,89
<b>TOTAL INVESTISSEMENT</b>	<b>11 373,89</b>	<b>10 000,00</b>	<b>1 373,89</b>	
<b>TOTAL TOURISME</b>	<b>372 838,46</b>	<b>205 996,64</b>	<b>166 841,82</b>	

## VOIRIE

		DEPENSES	RECETTES	COÛT
FONCTIONNEMENT	ENTRETIEN VOIRIE INTERCOMMUNALE	1 008 355,99	-6 612,56	1 014 968,55
<b>TOTAL FONCTIONNEMENT</b>	<b>1 008 355,99</b>	<b>-6 612,56</b>	<b>1 014 968,55</b>	
INVESTISSEMENT	AMENAGEMENT ET ENTRETIEN VOIRIE COMMUNALE	2 691 445,01	1 168 360,41	1 523 084,60
<b>TOTAL INVESTISSEMENT</b>	<b>2 691 445,01</b>	<b>1 168 360,41</b>	<b>1 523 084,60</b>	
<b>TOTAL VOIRIE</b>	<b>3 699 801,00</b>	<b>1 161 747,85</b>	<b>2 538 053,15</b>	

## LES DÉPENSES À L'ÉCHELLE DE 100 €

Pour une meilleure compréhension des enjeux de la collectivité, les dépenses réelles de la CCHT (fonctionnement et investissement) ont été ramenées à l'échelle de 100 €.



# BUDGETS ANNEXES

## ZAC DE LANOUX - GRENADE

SECTION DE FONCTIONNEMENT			
DEPENSES DE FONCTIONNEMENT		RECETTES DE FONCTIONNEMENT	
Chapitre et nature comptables	CA 2024	Chapitre et nature comptables	CA 2024
011 6045 - ACHATS D'ETUDES, PRESTATIONS DE SERVICES /TERRAI	9 004,17		
TOTAL CHAPITRE 011	9 004,17		
65 65888 - AUTRES	0,62		
TOTAL CHAPITRE 65	0,62		
66 66111 - INTERETS REGLES A ECHEANCE	56 158,32		
66 66112 - INTERETS - RATTACHEMENT DES ICNES	0,00		
TOTAL CHAPITRE 66	56 158,32		
<b>TOTAL DEPENSES REELLES</b>	<b>65 163,11</b>	<b>TOTAL RECETTES REELLES</b>	<b>-</b>
043 608 - FRAIS ACCESS. SUR TERRAINS EN COURS D'AMENAG.	56 158,94	043 796 - TRANSFERTS DE CHARGES FINANCIERES	56 158,94
042 71355 - VARIATION DES STOCKS DE TERRAINS AMENAGES	797 794,26	042 7133- VARIATION DES ENCOURS DE PRODUCTION DE BIENS	862 957,37
<b>TOTAL DEPENSES D'ORDRE</b>	<b>853 953,20</b>	<b>TOTAL RECETTES D'ORDRE</b>	<b>919 116,31</b>
<b>TOTAL DEPENSES DE FONCTIONNEMENT</b>	<b>919 116,31</b>	<b>TOTAL RECETTES DE FONCTIONNEMENT</b>	<b>919 116,31</b>
<b>RESULTAT DE FONCTIONNEMENT 2024</b>		<b>0,00</b>	
<b>RESULTAT DE FONCTIONNEMENT 2023</b>		<b>-1 808,33</b>	
<b>RESULTAT DE FONCTIONNEMENT CUMULE 2024</b>		<b>-1 808,33</b>	

SECTION D'INVESTISSEMENT			
DEPENSES D'INVESTISSEMENT		RECETTES D'INVESTISSEMENT	
Chapitre et nature comptables	CA 2024	Chapitre et nature comptables	CA 2024
042 3555 - VARIATION DES STOCKS DE TERRAINS AMENAGES	862 957,37	040 3555 - TERRAINS AMENAGES	797 794,26
<b>TOTAL DEPENSES D'ORDRE</b>	<b>862 957,37</b>	<b>TOTAL RECETTES D'ORDRE</b>	<b>797 794,26</b>
<b>TOTAL DEPENSES D'INVESTISSEMENT</b>	<b>862 957,37</b>	<b>TOTAL RECETTES D'INVESTISSEMENT</b>	<b>797 794,26</b>
<b>RESULTAT D'INVESTISSEMENT 2024</b>		<b>-65 163,11</b>	
<b>RESULTAT D'INVESTISSEMENT 2023</b>		<b>952 205,74</b>	
<b>RESULTAT D'INVESTISSEMENT CUMULE 2024</b>		<b>887 042,63</b>	

## ZAE DU BOURDOU - DAUX

SECTION DE FONCTIONNEMENT			
DEPENSES DE FONCTIONNEMENT		RECETTES DE FONCTIONNEMENT	
Chapitre et nature comptables	CA 2024	Chapitre et nature comptables	CA 2024
011 6015 - TERRAINS A AMENAGER	297 995,25		
011 6045 - ACHATS D'ETUDES, PRESTATIONS DE SERVICES /TERRAI	1 500,00		
TOTAL CHAPITRE 011	299 495,25		
65 65888 - AUTRES	0,05		
TOTAL CHAPITRE 65	0,05		
66 66111 - INTERETS REGLES A ECHEANCE	35 578,60		
66 66112 - INTERETS - RATTACHEMENT DES ICNES	-96,95		
TOTAL CHAPITRE 66	35 481,65		
<b>TOTAL DEPENSES REELLES</b>	<b>334 976,95</b>	<b>TOTAL RECETTES REELLES</b>	<b>-</b>
043 608 - FRAIS ACCESS. SUR TERRAINS EN COURS D'AMENAG.	35 578,60	043 796 - TRANSFERTS DE CHARGES FINANCIERES	35 578,60
<b>TOTAL DEPENSES D'ORDRE</b>	<b>35 578,60</b>	042 7133- VARIATION DES ENCOURS DE PRODUCTION DE BIENS	352 814,68
<b>TOTAL DEPENSES DE FONCTIONNEMENT</b>	<b>370 555,55</b>	<b>TOTAL RECETTES D'ORDRE</b>	<b>388 393,28</b>
<b>RESULTAT DE FONCTIONNEMENT 2024</b>		<b>17 837,73</b>	
<b>RESULTAT DE FONCTIONNEMENT 2023</b>		<b>-24 817,78</b>	
<b>RESULTAT DE FONCTIONNEMENT CUMULE 2024</b>		<b>-6 980,05</b>	

SECTION D'INVESTISSEMENT			
DEPENSES D'INVESTISSEMENT		RECETTES D'INVESTISSEMENT	
Chapitre et nature comptables	CA 2024	Chapitre et nature comptables	CA 2024
042 3555 - VARIATION DES STOCKS DE TERRAINS AMENAGES	352 814,68		
<b>TOTAL DEPENSES D'ORDRE</b>	<b>352 814,68</b>	<b>TOTAL RECETTES D'ORDRE</b>	<b>-</b>
<b>TOTAL DEPENSES D'INVESTISSEMENT</b>	<b>352 814,68</b>	<b>TOTAL RECETTES D'INVESTISSEMENT</b>	<b>-</b>
<b>RESULTAT D'INVESTISSEMENT 2024</b>		<b>-352 814,68</b>	
<b>RESULTAT D'INVESTISSEMENT 2023</b>		<b>1 000 000,00</b>	
<b>RESULTAT D'INVESTISSEMENT CUMULE 2024</b>		<b>647 185,32</b>	

# BALANCES

Les résultats 2024 ont été repris par anticipation et affectés lors du vote du BP 2025 en mars dernier. Il en est de même pour les Restes à Réaliser.

	Budget principal	ZAE BOURDOU	ZAC LANOUX
Recettes de fonctionnement	19 932 745,34	388 393,28	919 116,31
Dépenses de fonctionnement	17 589 187,07	370 555,55	919 116,31
<b>Résultat de fonctionnement de l'exercice</b>	<b>2 343 558,27</b>	<b>17 837,73</b>	<b>0,00</b>
Résultat reporté de l'exercice N-1	3 338 355,35	-24 817,78	-1 808,33
<b>Résultat de fonctionnement cumulé</b>	<b>5 681 913,62</b>	<b>-6 980,05</b>	<b>-1 808,33</b>

Recettes d'investissement	8 106 032,77	0,00	797 794,26
Dépenses d'investissement	7 604 102,94	352 814,68	862 957,37
<b>Résultat d'investissement de l'exercice</b>	<b>501 929,83</b>	<b>-352 814,68</b>	<b>-65 163,11</b>
Résultat reporté de l'exercice N-1	-2 061 189,15	1 000 000,00	952 205,74
<b>résultat d'investissement cumulé</b>	<b>-1 559 259,32</b>	<b>647 185,32</b>	<b>887 042,63</b>

Restes à réaliser recettes	1 902 681,45	0,00	0,00
Restes à réaliser dépenses	1 576 817,26	0,00	0,00
<b>Solde de restes à réaliser</b>	<b>325 864,19</b>	<b>0,00</b>	<b>0,00</b>
<b>Résultat d'investissement après RAR = Besoin de financement</b>	<b>-1 233 395,13</b>	<b>647 185,32</b>	<b>887 042,63</b>

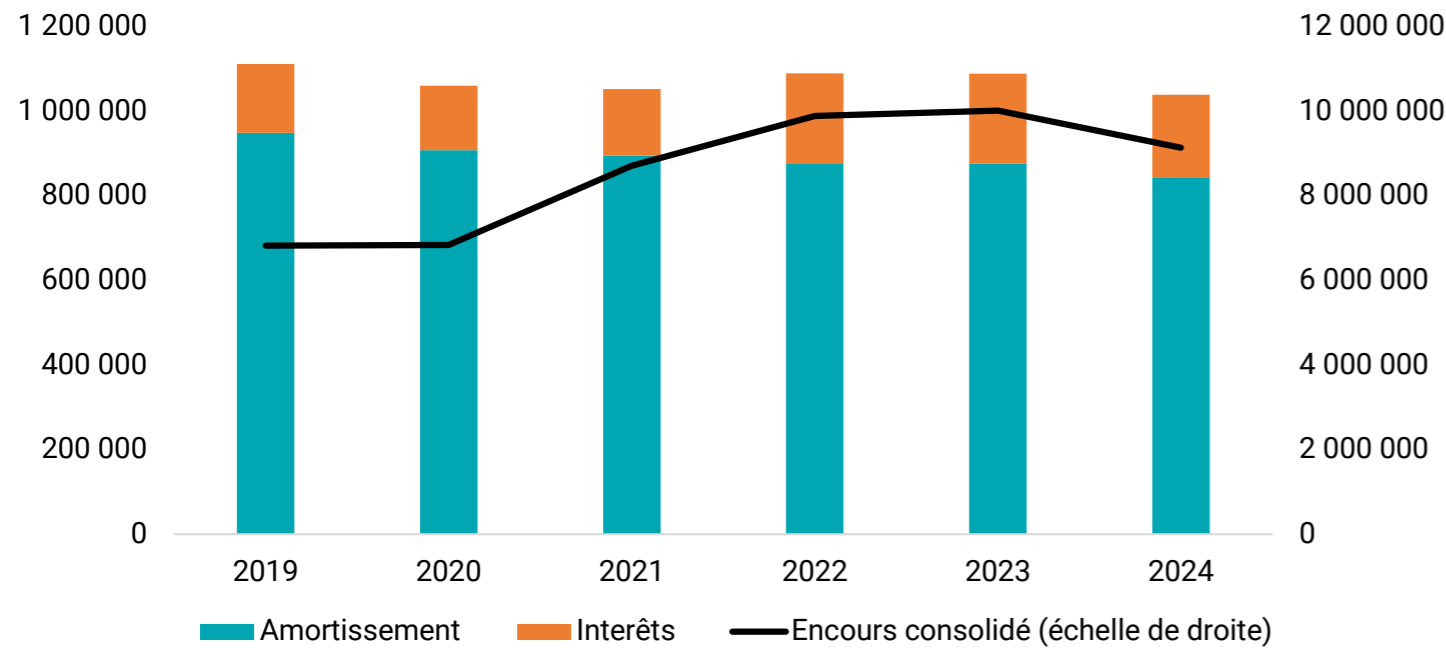
<b>Résultat cumulé</b>	<b>4 122 654,30</b>	<b>640 205,27</b>	<b>885 234,30</b>
------------------------	---------------------	-------------------	-------------------

AFFECTATION ANTICIPEE DES RESULTATS 2024			
Affectation obligatoire du besoin de financement de la section investissement (c/1068)	1 233 395,13		
Excédent de fonctionnement à capitaliser (c/1068)			
(c/002 DF) - Déficit de fonctionnement reporté		6 980,05	1 808,33
(c/002 RF) - Excédent de fonctionnement reporté	4 448 518,49		
(001 DI) - Déficit d'investissement reporté	1 559 259,32		
(c/001 RI) - Excédent d'investissement reporté		647 185,32	887 042,63

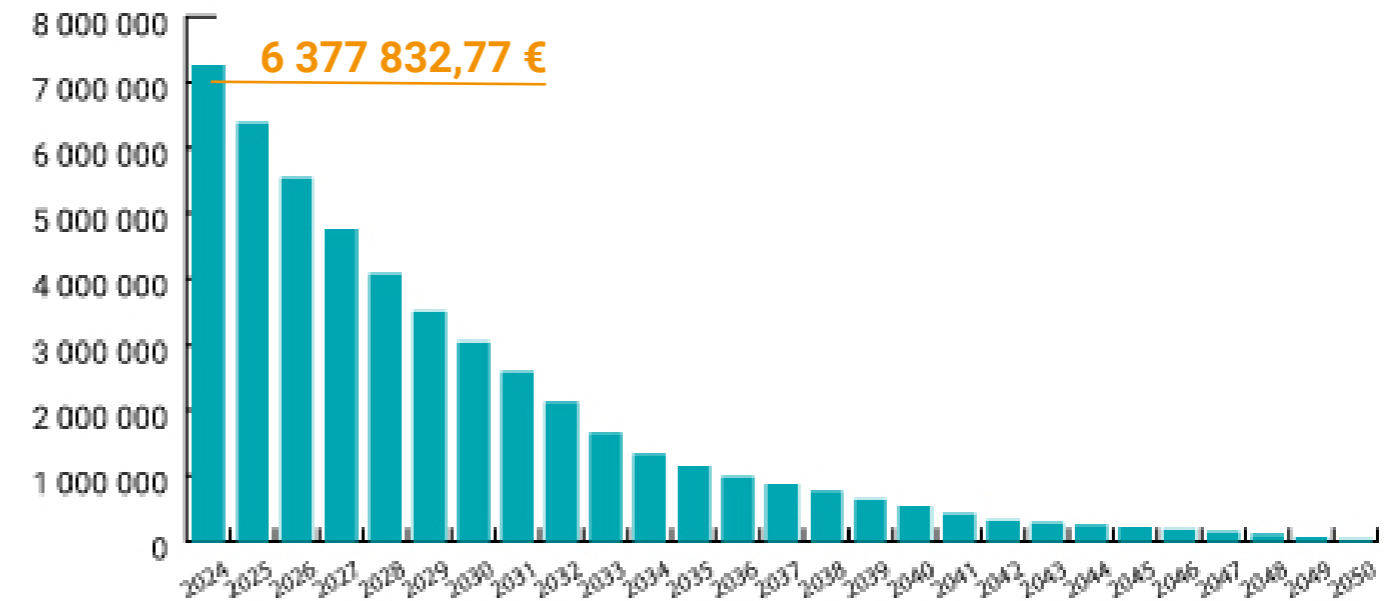
## RESTES À RÉALISER 2024 PAR OPÉRATION D'INVESTISSEMENT SUR BUDGET PRIMITIF 2025

SECTION - SENS	Opération	Montant
	Hors opération	28 000,00
	14	107 482,70
	16	51 532,23
INVESTISSEMENT - DEPENSES	39	41 206,22
	42	488 733,72
	50	838 395,47
	54	21 466,92
<b>Total RAR DEPENSES</b>		<b>1 576 817,26</b>
	14	154 940,00
INVESTISSEMENT - RECETTES	16	1 026 586,31
	50	721 155,14
<b>Total RAR RECETTES</b>		<b>1 902 681,45</b>

**EVOLUTION DETTE CONSOLIDÉE**



**EXTINCTION DE LA DETTE - BUDGET PRINCIPAL**



**TOMBÉES D'EMPRUNTS SUR BUDGET PRINCIPAL**

■ A compter de 2024 et jusqu'en 2028, les 9 emprunts ci-dessous se terminent sur le budget Principal de la CCHT. Ces tombées d'emprunt dégagent des marges de manœuvre pour un nouvel endettement.

	BUDGET PRINCIPAL	BA ZAC LANOUX	BA ZAE BOURDOU	TOTAL
<b>ENCOURS au 31/12/2024</b>	<b>6 377 832,77</b>	<b>1 750 000,00</b>	<b>1 000 000,00</b>	<b>9 127 832,77</b>
Annuité 2024	996 950,53	41 591,67	35 287,77	1 073 829,97
Amortissement	875 987,37	0,00	0,00	875 987,37
Interêts	120 963,16	41 591,67	35 287,77	197 842,60

Réf interne	Date 1er amortissement	Date de fin	Périodicité annuité	Amortissement annuel	Intérêts annuels	Annuité	TOMBÉES D'ANNUITÉS			
							2025	2026	2027	2028
2004	01/02/2010	01/02/2024	Annuelle	34 303,41	1 620,74	35 924,15	35 924,15			
20071	05/09/2010	05/09/2027	Annuelle	97 415,70	12 014,72	109 430,42				109 430,42
20103	05/10/2011	05/10/2025	Annuelle	40 460,94	2 013,65	42 474,59		42 474,59		
20142	01/04/2015	01/01/2025	Trimestrielle	19 134,67	266,38	19 401,05	11 640,63	19 401,05		
20163	05/03/2017	05/12/2026	Trimestrielle	93 427,67	913,43	94 341,10			94 341,10	
20173	25/05/2008	25/05/2027	Annuelle	45 058,95	4 887,11	49 946,06				49 946,06
20175	01/04/2018	01/01/2026	Trimestrielle	158 846,33	1 153,85	160 000,18		40 000,05	160 000,18	
20182	28/02/2019	30/11/2026	Trimestrielle	187 522,89	2 508,12	190 031,01			190 031,01	
20211	03/05/2022	03/05/2027	Annuelle	147 061,77	903,42	147 965,19				147 965,19
<b>TOTAL</b>				<b>823 232,33</b>	<b>26 281,42</b>	<b>849 513,75</b>	<b>47 564,78</b>	<b>101 875,69</b>	<b>444 372,29</b>	<b>307 341,67</b>
<b>TOTAL ANNUITÉS TOMBÉES 2024-2028</b>							<b>901 154,53</b>			

 **À NOTER**

- La dette de la CCHT (3 budgets) au 31/12/2024 comprend 27 emprunts (dont 2 pour les budgets annexes de zones économiques), tous à taux fixe et au taux moyen de 2,16%.
- Les emprunts sur les budgets annexes, non encore mobilisés, représentent 30% de l'encours consolidé. Pour rappel, 1,75 M€ pour la zone de Lanoux ont été contractés en 2022 et 1 M€ pour la zone du Bourdou en 2023.



1237, Rue des Pyrénées - CS 70 024  
31330 Grenade-sur-Garonne  
**Tél : 05 61 82 85 55**  
**Email : [contact@hautstolosans.fr](mailto:contact@hautstolosans.fr)**

*Rendez-vous sur :*  
**[WWW.HAUTSTOLOSANS.FR](http://WWW.HAUTSTOLOSANS.FR)**